



## Типовой дизайн проект Тульской области

Центр образования «Точка Роста»  
Федеральный проект «Современная школа»  
национального проекта «Образование»

# 01

## БРЕНДИРОВАНИЕ

Помещения центра «Точка Роста» брендируются фирменными стилями: «Точка Роста», национальный проект «Образование», Министерство просвещения Российской Федерации. Основные необходимые элементы, которые следует разместить при организации образовательного пространства «Точка Роста», приведены в этом разделе.

## Учебные помещения

Внутри учебных помещений размещается один фирменный знак «Точка Роста» и одна информационная табличка (со знаком национального проекта «Образование» и гербом Министерства просвещения РФ). Достаточно разместить фир-

менный знак и табличку в основных учебных помещениях (см. раздел «Зонирование»). Дополнительные помещения (рекреации, библиотеки) нет необходимости брендировать этими элементами.

Всегда используйте графические файлы из оригинальных макетов – не пытайтесь создавать их самостоятельно. Файлы выдает оператор проекта.

### Настенный фирменный знак



Для белых и светлых поверхностей стен

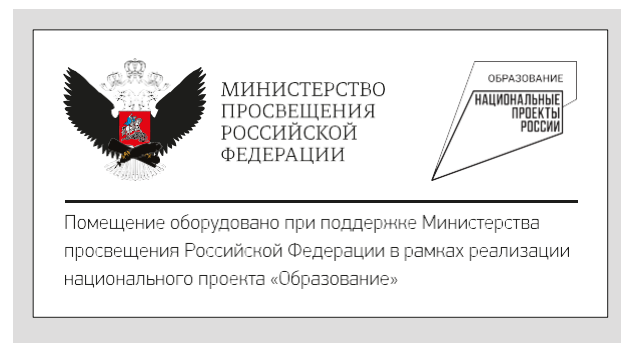


Для цветных стен

### Технические характеристики

размер: длина 1200-1500 мм  
материал: вариант 1. ПВХ (толщина 5-20 мм) с печатью и защитной ламинацией  
вариант 2. Интерьерная наклейка или графика  
крепления: на скрытых дистанционных держателях или вплотную к стене

### Табличка



### Технические характеристики

размер: 200×400 мм  
материал: ПВХ (толщина 3-5 мм) с печатью и защитной ламинацией  
крепления: на скрытых дистанционных держателях или вплотную к стене

## Учебные помещения. Размещение фирменного знака

Фирменный знак размещается на любой свободной стене после того, как благоустроено помещение, чтобы он не помешал размещению мебели и методического материала.

Допустимые варианты размещения



Слева или справа от учебной доски

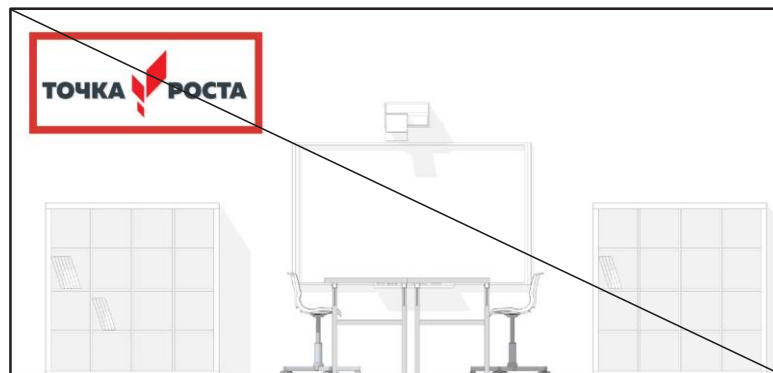


Со смещением влево или вправо от оси стены (композиции)

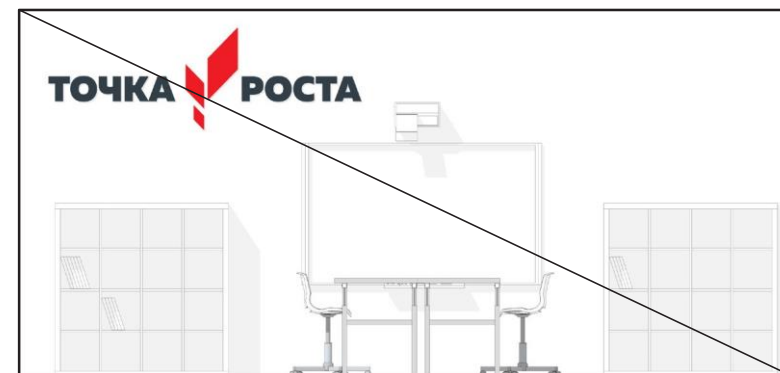


Рядом с входной дверью

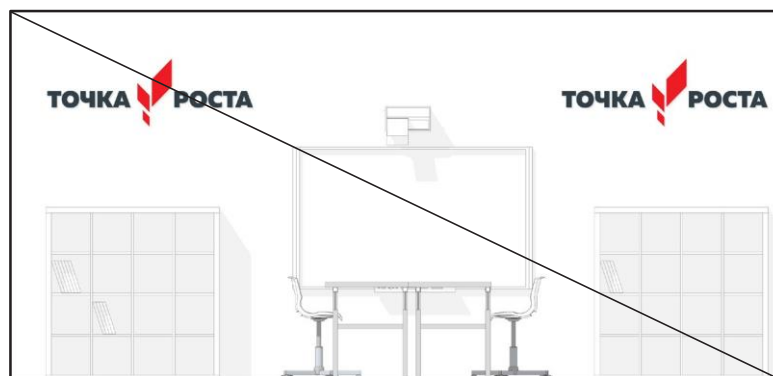
## Учебные помещения. Недопустимые варианты размещения фирменного знака



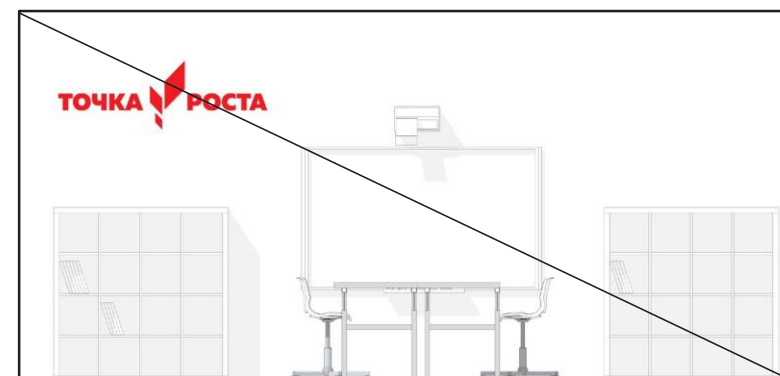
Украшать и акцентировать любыми графическими элементами (рамки, узоры, подчеркивания и пр.)



Нарушать рекомендованные размеры

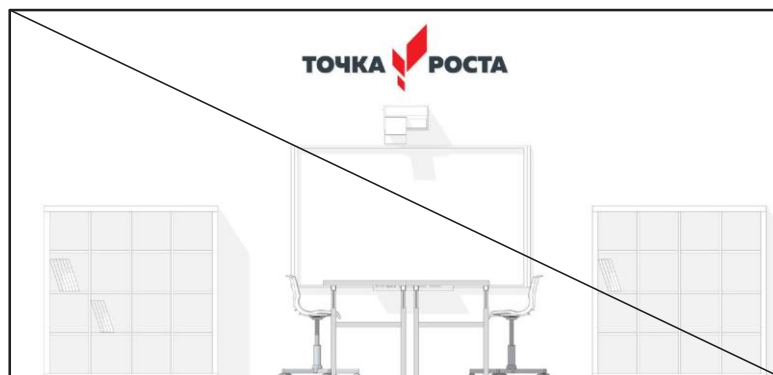


Размещать более одного фирменного знака в помещении

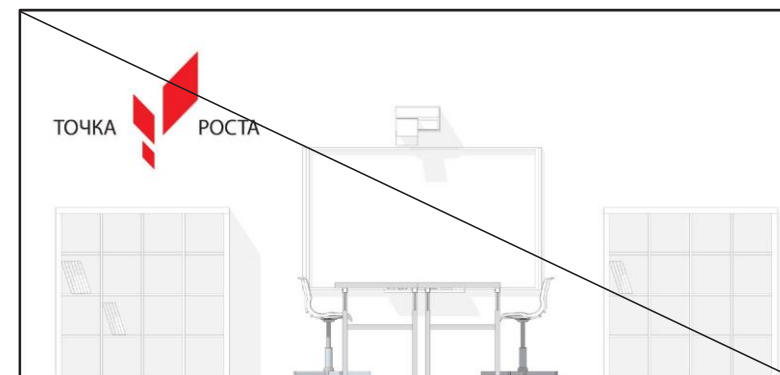


Использовать любые другие варианты компоновки и цветовых решений, кроме приведенных на с. 2

## Учебные помещения. Недопустимые варианты размещения фирменного знака



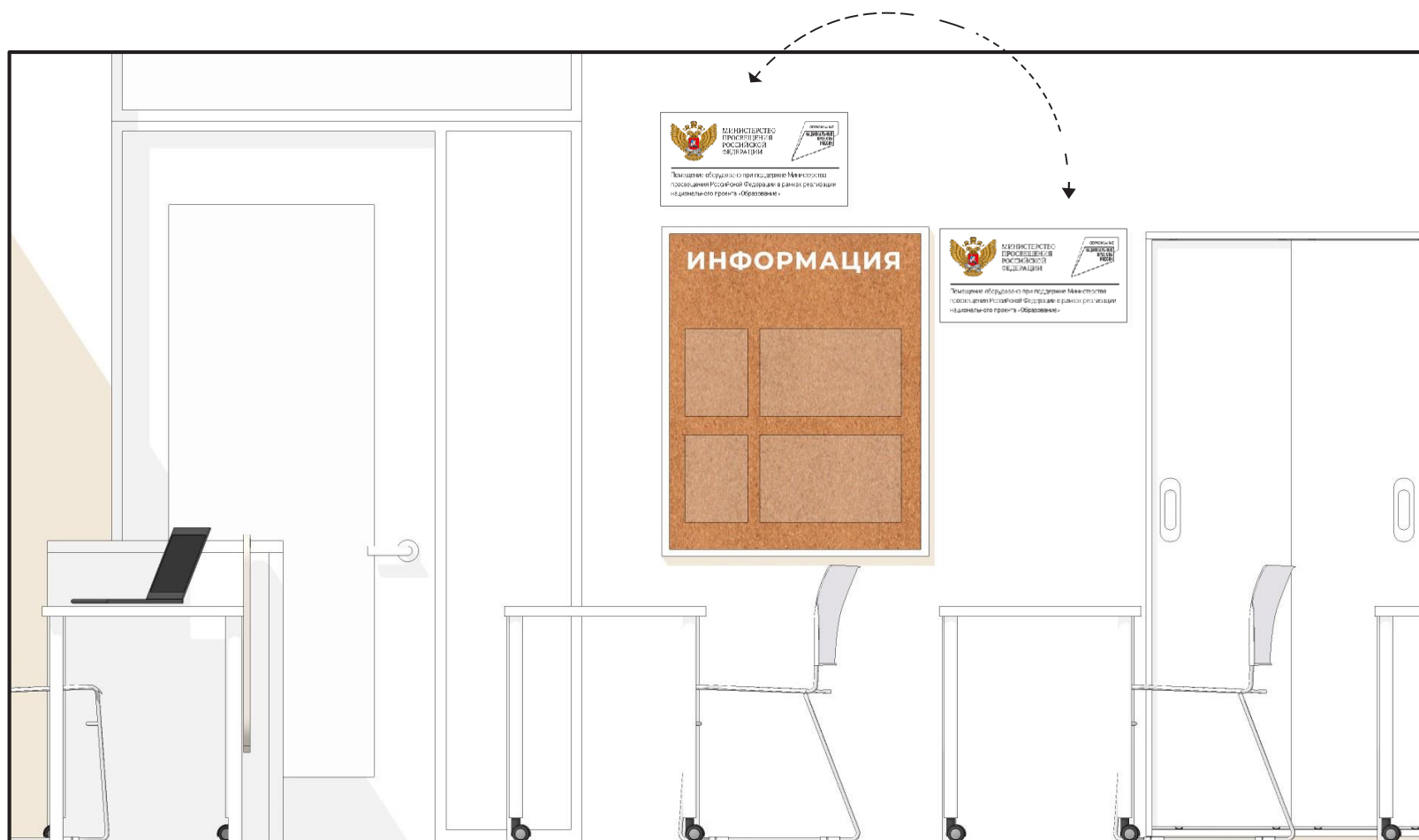
Размещать над доской и по оси композиции



Нарушать пропорции элементов, графику, шрифты и допускать любые изменения логотипов (см. руководство по фирменному стилю)

## Учебные помещения. Размещение информационной таблички

Табличку лучше всего размещать рядом с информационными досками или входной дверью.



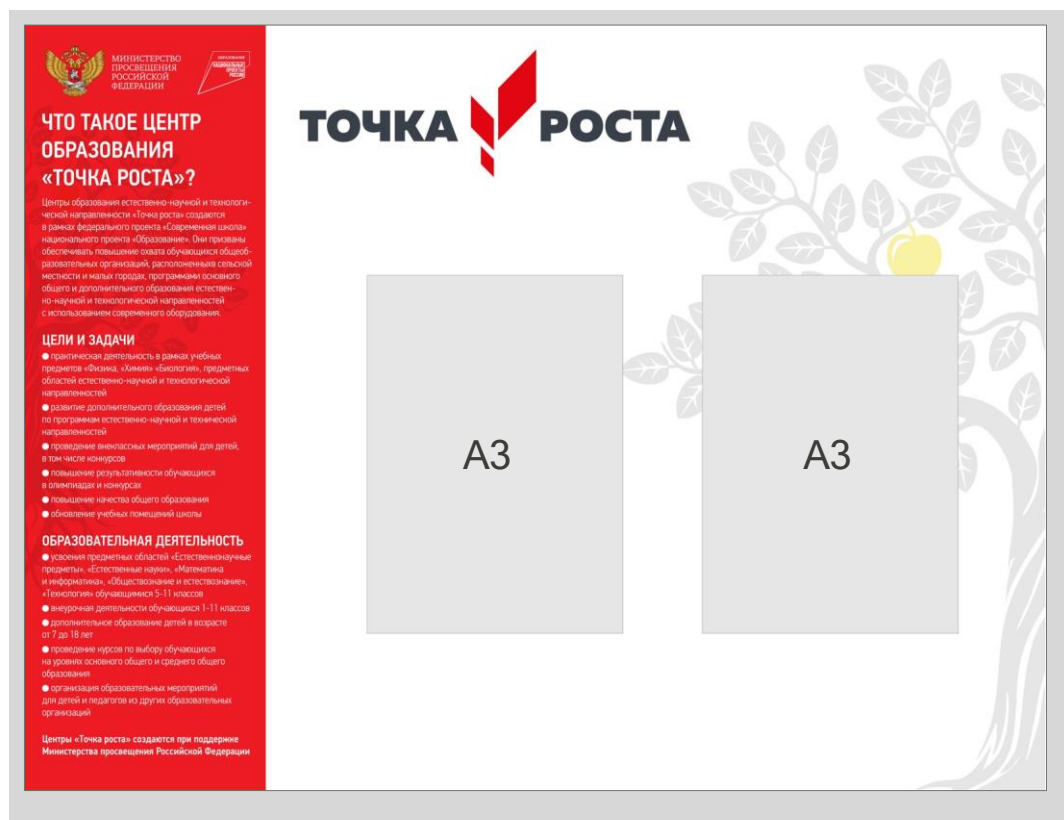
# 01 БРЕНДИРОВАНИЕ

## Холл

В холле школы размещается брендированный информационный стенд. В ячейках может размещаться информация на усмотрение администрации школы о «Точке Роста» данной школы: описание, фотографии, расписание, мероприятия, объявления и пр.

Всегда используйте графические файлы из оригинальных макетов – не пытайтесь создавать их самостоятельно-но. Файлы выдает оператор проекта.

Информационный стенд может быть с ячейками других форматов (A4, A2). Готовые макеты выдает оператор проекта.



Рекомендуемые технические характеристики

размер: 1200×900 мм  
материал: ПВХ (толщина 5-10 мм) с печатью и защитной ламинацией

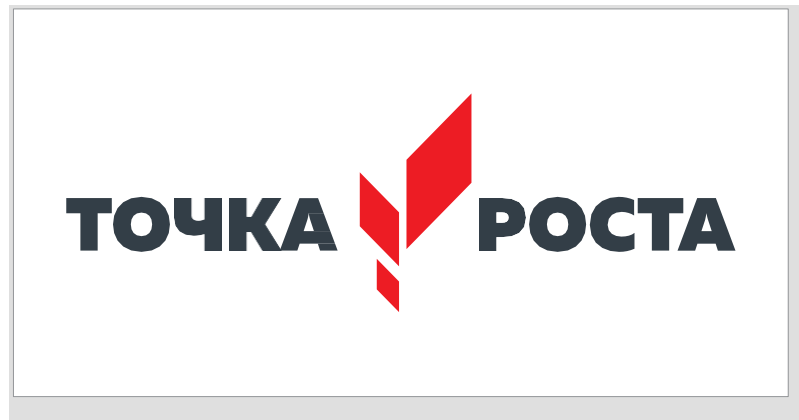


## Навигационная табличка

При входе в помещения центра «Точка Роста» размещается навигационная табличка с полноцветным фирменным знаком «Точка Роста» на белом фоне.



Готовые макеты табличек, логотипов для интерьеров выдаются оператором проекта.



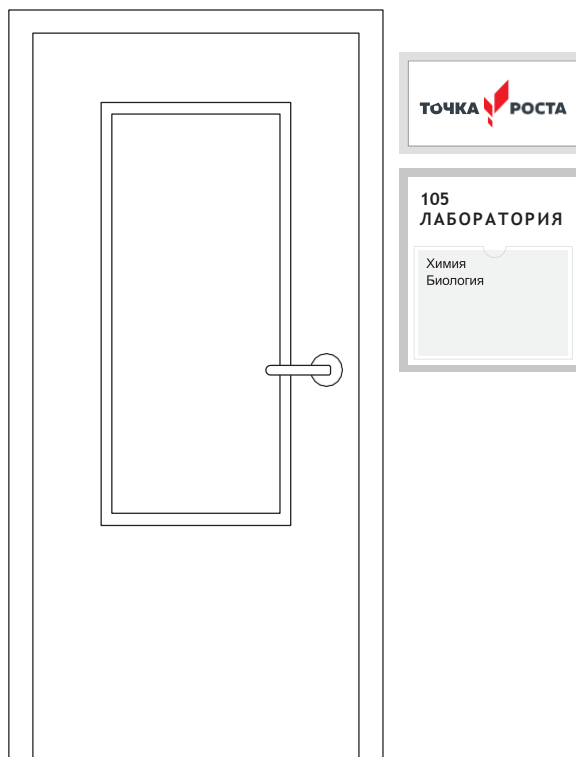
### Технические характеристики

размер:	180×300 мм
материал:	ПВХ (толщина 3-5 мм) с печатью и защитной ламинацией
крепления:	на скрытых дистанционных держателях или вплотную к стене

## Навигационная табличка. Примеры размещения

Табличку следует размещать, аккуратно выровняв с основной навигацией или расположив симметрично ей относительно входной двери. Основная навигация (название или нумерация помещений) выполняется в одной стилистике

с существующей школьной навигацией. Если у школы есть возможность и необходимость обновить основную школьную навигацию, то примеры и рекомендации можно посмотреть в разделе «05 НАВИГАЦИЯ».



Навигационная табличка расположена симметрично относительно двери основной навигации помещений



Навигационная табличка выровнена по краю с основной навигацией. Табличка может располагаться под или над основной навигацией

# 02

## ЗОНИРОВАНИЕ

Раздел «02 ЗОНИРОВАНИЕ» – основополагающий, с него необходимо начинать планирование размещения центра «Точка Роста» в школе. В разделе рассмотрены общие концепции по количеству помещений, их оснащению и дизайну.

## Какие помещения включает центр образования «Точка Роста»?

**Центр «Точка Роста» — это многофункциональное образовательное пространство, максимально эффективно задействующее помещения школы для образовательной и сопутствующей деятельности в различных форматах: теоретическая и практическая работа в рамках основного и дополнительного образования, внеурочная деятельность, отдых. Центр ориентирован на развитие технологической и естественно-научной образовательной направленности и охватывает предметные области: математику, информатику, технологию, физику, биологию, химию.**

При организации центра основная задача и идеология мероприятия — обеспечить возможность полноценного практического и проектного обучения. Для этого предлагается организовать лаборатории: технологическую, физическую, биологическую, химическую. При нехватке площадей в школе допускается совмещение лабораторий (например, биологическая и химическая). Также рекомендуется задействовать библиотеки и рекреации для самостоятельной работы, занятий в неформальной обстановке и отдыха.

Помещения оснащаются под определенный образовательный процесс и практическую работу

и могут не привязываться к конкретному предмету, что позволит эффективно использовать ресурсы школы и гибко составлять сетку расписания. Также это способствует междисциплинарной работе и исследованиям.

В руководстве приведены наиболее оптимальные примеры организации лабораторий на базе уже существующих учебных кабинетов. Все примеры являются рекомендациями, а не требованиями. Габариты помещений, количество учебных мест, оборудование на схемах могут не совпадать с вашими — применяйте подходящие идеи исходя из своей ситуации. Каждый центр «Точка Роста» уникальный и должен быть организован в первую очередь самой администрацией школы с соблюдением основную идеологии проекта в зависимости от условий и специфики образовательной деятельности.

## Основной сценарий размещения центра в уже сложившейся инфраструктуре школы



Если в приведенных рекомендациях отсутствует решение для вашей школы, можно обратиться за консультацией к федеральному оператору проекта.



### Пространства

### Где разместить?

#### 1. Химическая и биологическая лаборатории

На базе уже существующего кабинета химии/биологии (как правило, в небольших школах эти предметы изучаются в одном кабинете)

#### 2. Физическая лаборатория

На базе уже существующего кабинета физики

#### 3. Технологическая лаборатория

На базе уже существующего кабинета/кабинетов технологии, информатики

#### 4. Дополнительные помещения

На базе уже существующих рекреаций, библиотеки, актового зала

## Общие принципы зонирования

Каждый подход к обучению индивидуален, и обстановка в классах в первую очередь должна быть организована самими учениками и учителем так, как им комфортно. Но можно

выделить несколько основных принципов зонирования, которые соответствуют современным подходам к обучению.

### **1** Мульти- функциональность

Мультифункциональность пространства подразумевает организацию образовательных пространств с возможностью проведения в них занятий по разным дисциплинам и в разных форматах.

### **3** Стена как зона для коммуникации

Маркерные, грифельные, фетровые или пробковые поверхности на стенах создают коммуникационные зоны, где можно прикрепить свои рисунки, зарисовать идеи, написать сообщения или объявления.

### **2** Практические зоны

На базе помещений должно быть полноценное оснащение (лабораторные столы, верстаки) для практических работ.

### **4** Зоны отдыха

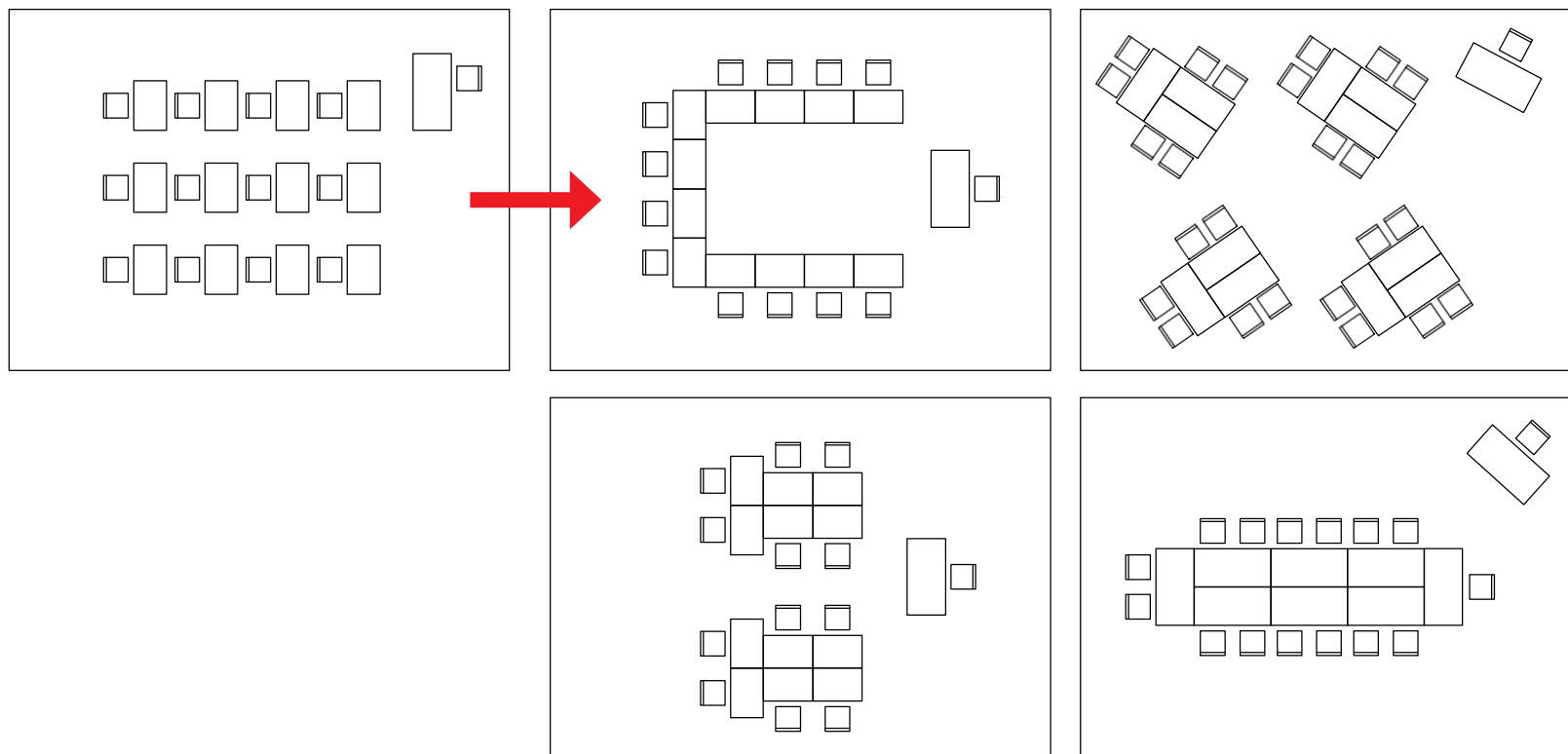
Зоны отдыха – необходимый элемент современной образовательной среды. Они могут быть в учебных помещениях, рекреациях.

## Альтернативные варианты расстановки рабочих столов

Не следует ограничиваться фронтальной расстановкой рабочих столов. На базе центра реализуются современные программы с разным форматом занятий (в группах, проектные рабо-

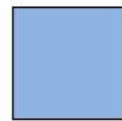
ты, дополнительное образование), для которых лучше подойдут альтернативные способы расстановки рабочих столов. Ниже некоторые примеры вариантов расстановки.

Согласно современным тенденциям образования формат с линейным потоком информации сменяется живым пространством обучения с различными схемами расстановки учебных столов.



## Альтернативные варианты расположения кабинетов

# 1 Расположение кабинетов Центра «Точка роста» рядом на одном этаже



- Лаборатория химическая



- Лаборатория биологическая



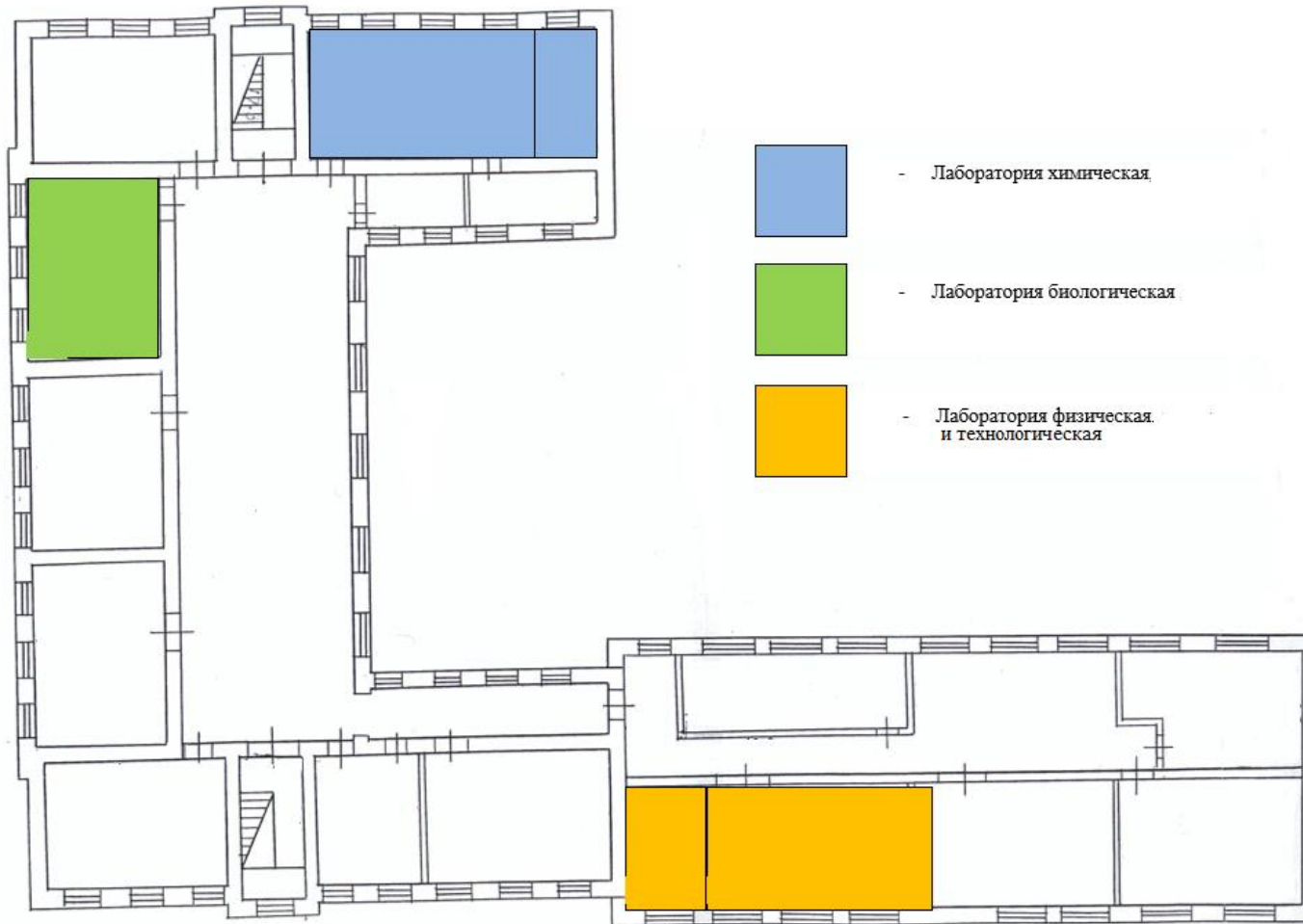
- Лаборатория физическая  
и технологическая





## Альтернативные варианты расположения кабинетов

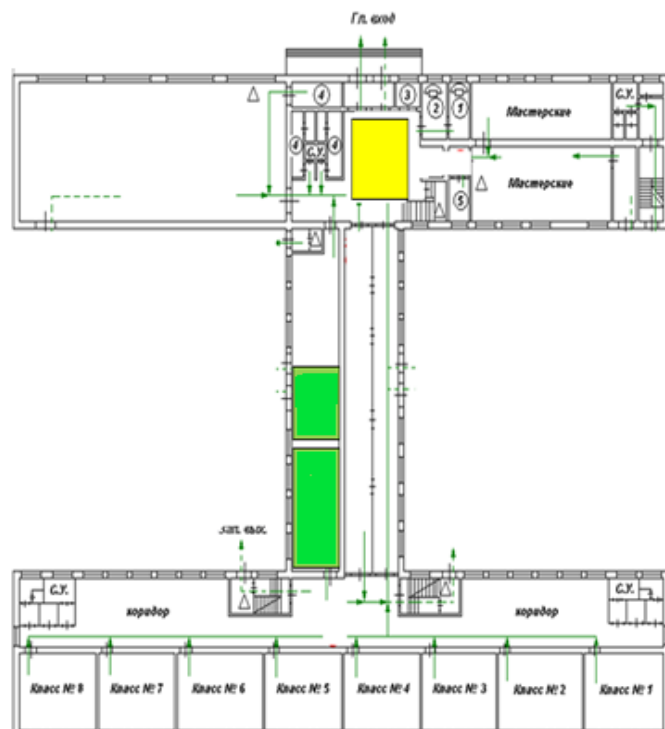
# 2 Расположение кабинетов Центра «Точка роста» разрозненно на одном этаже



## Альтернативные варианты расположения кабинетов

### 3 Расположение кабинетов Центра «Точка роста» на разных этажах

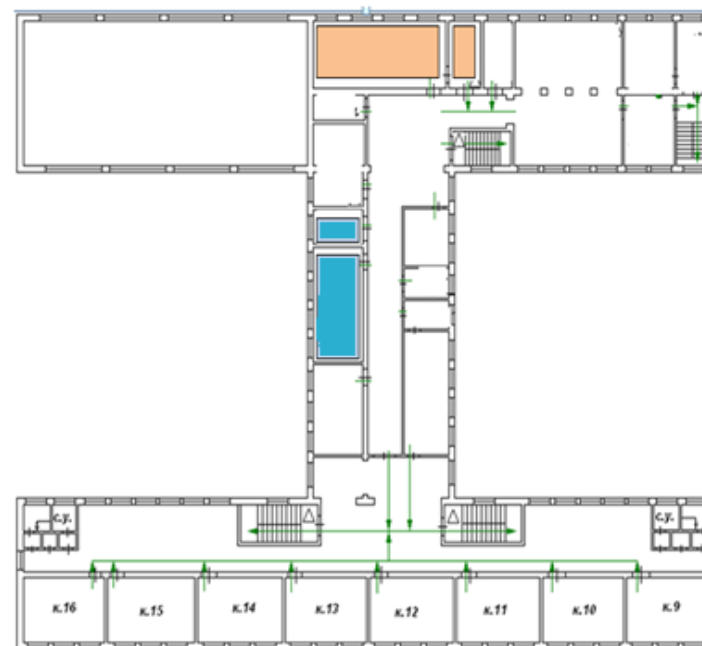
1 ЭТАЖ



Лаборатория биологическая

Фойе

2 ЭТАЖ



Лаборатория физическая и технологическая



Лаборатория химическая

# 03

## МАТЕРИАЛЫ

Данный раздел поможет определиться с материалами отделки помещений и их дизайном в зависимости от разных ситуаций, бюджета и масштаба ремонта. Если в учреждении не предполагается основательный ремонт, то можно воспользоваться отдельными рекомендациями.

## Стены

На стенах следует выдерживать минималистичный декор, не должно быть информационного шума. Выделение цветом, графика должны быть функциональными. Например, цветом выделяются зоны, поверхности для рисования. Простой и эффектный прием декорирования – выделить цветом одну стену или конструктивные элементы (балки, колонны). Основной цвет стен следует использовать светлый (цвета приведены далее на слайдах). Отдельные участки стен можно красить магнитно-маркерными или магнитно-грифельными красками (грифельные и маркерные краски можно колеровать в любые цвета). Не следует декорировать стены фотообоями со стоковыми изображениями, конструкциями из гипсокартона и пластика и другим нефункциональным декором.

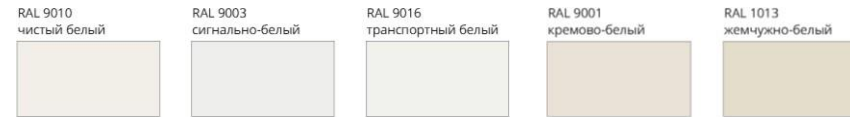
### **Колеровка краски**

Цветную краску обязательно следует колеровать механическим способом на специальном оборудовании по международным кодовым палитрам, используя качественные пигменты. Рекомендуемые цвета приведены далее на слайдах в международной системе цвета RAL. Не следует пытаться самостоятельно заколеровать белую краску с помощью пигментов. При невозможности использовать колеровочные машины лучше

оставить помещение в нейтральном белом или светлом цвете. В таком случае можно делать цветовые акценты при помощи мебели.

## Применение цветов

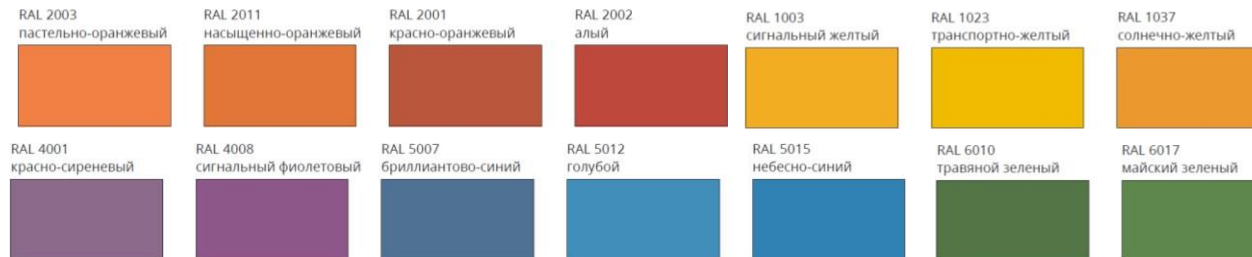
### основные цвета



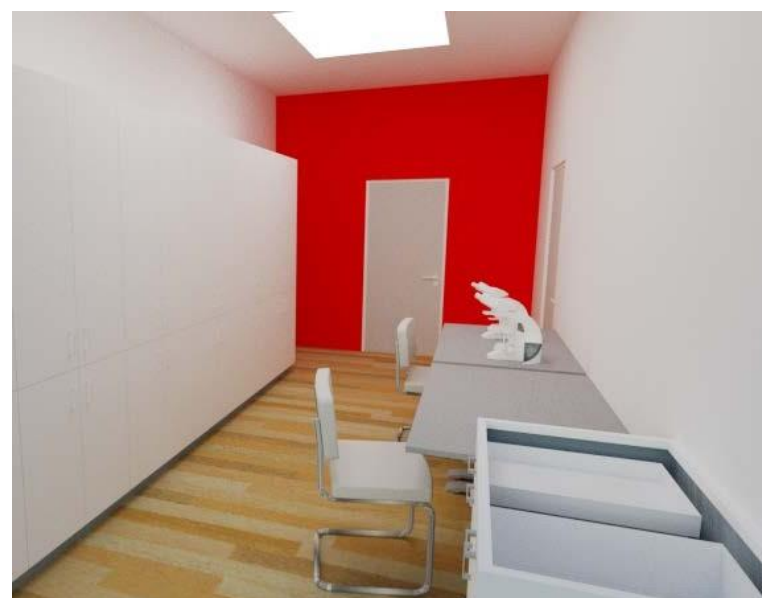
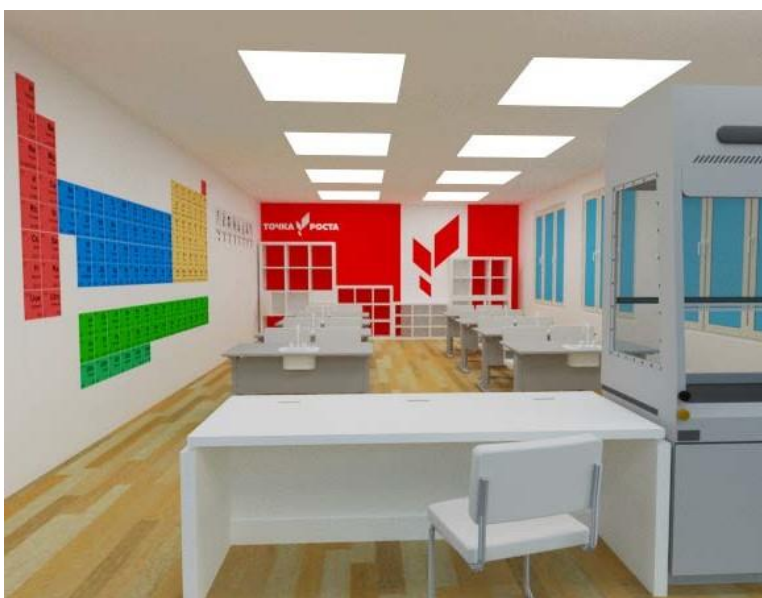
размещение наглядных материалов



### акцентные цвета



## Применение акцентных цветов в химико-биологической лаборатории



## Применение акцентных цветов в физической лаборатории



## 03 МАТЕРИАЛЫ

### Стены. Основной цвет

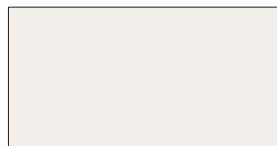
▪  
Цвет на экране сильно отличается от реального. Подбирать цвета необходимо только по бумажным цветовым каталогам.

Цвета приведены в международной цветовой системе RAL.

🗨  
Краску нужно колеровать механическим способом на профессиональном оборудовании в соответствии с международной цветовой системой RAL или аналогами. Не следует самостоятельно пытаться колеровать белую краску с помощью пигментов.

Для основного цвета стен рекомендуется использовать один из представленных оттенков белого. Такие цвета как сочетаются с яркими акцентами на стенах и мебели, так и хорошо выглядят в нейтральном интерьере.

RAL 9010  
чистый белый



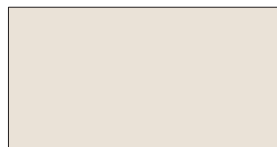
RAL 9003  
сигнально-белый



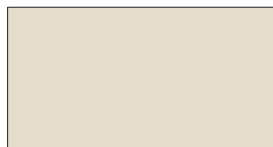
RAL 9016  
транспортный белый



RAL 9001  
кремово-белый



RAL 1013  
жемчужно-белый





## Стены. Акцентный цвет

▪ Цвет на экране сильно отличается от реального. Подбирать цвета необходимо только по бумажным цветовым каталогам.

Цвета приведены в международной цветовой системе RAL.

Краску нужно колеровать механическим способом на профессиональном оборудовании в соответствии с международной цветовой системой RAL или аналогами. Не следует самостоятельно пытаться колеровать белую краску с помощью пигментов.

Акцентный цвет может использоваться как вспомогательный к основному: для добавления яркости в интерьере, зонирования, навигации. Ниже

приведены как примеры удачные популярные цвета. Применяйте и другие оттенки, если это оправдано общим дизайном.

RAL 1003  
сигнальный желтый



RAL 1023  
транспортно-желтый



RAL 1037  
солнечно-желтый



RAL 2003  
пастельно-оранжевый



RAL 2011  
насыщенно-оранжевый



RAL 2001  
красно-оранжевый



RAL 2002  
алый



RAL 4001  
красно-сиреневый



RAL 4008  
сигнальный фиолетовый



RAL 5007  
бриллиантово-синий



RAL 5012  
голубой



RAL 5015  
небесно-синий



RAL 6010  
травяной зеленый



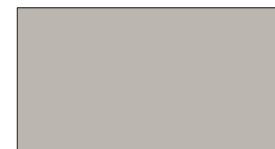
RAL 6017  
майский зеленый



RAL 1019  
серо-бежевый



RAL 7044  
серый шелк



RAL 9011  
графитовый черный

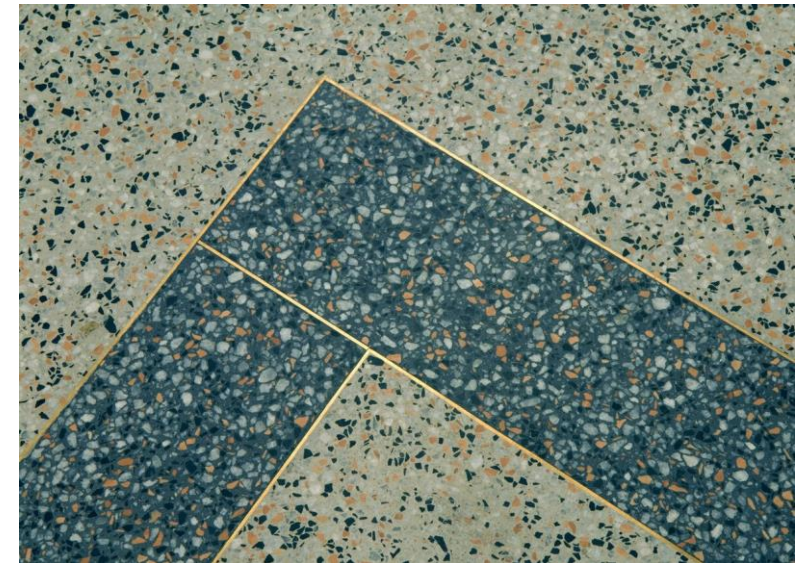


## Полы

В учебных помещениях лучше всего применять коммерческий линолеум, полированные бетонные полы или полы с полимерным покрытием. Эти износостойкие и бесшовные материалы идеально подходят для учебных лабораторий, а также для всех пространств школы. Универсально выглядит покрытие серого цвета (любых оттенков), но другие цвета подойдут, если это обосновано общим дизайном. Также можно выделять цветом отдельные зоны. Для реализации этой идеи хорошо подойдут все вышеперечисленные материалы, которые позволяют легко и красиво стыковать два цвета без швов. Бетонные полы легко и недорого красить в любые цвета, наносить графику и навигацию.

Не рекомендуется использовать керамогранитную плитку и ламинат. Как правило, данные покрытия хорошего качества и вида бывают только в высоком ценовом сегменте. К тому же использование керамогранитной плитки в общественных зданиях оправдано только при укладке без швов. Затирка швов плитки в помещениях с высокой проходимостью быстро пачкается, наполняется влагой и откалывается. Швы требуют постоянной очистки от грязи и смены затирки. Таким образом, даже новая плитка выглядит неопрятно из-за грязных швов.

Укладка без шва – это достаточно кропотливый, сложный процесс. Поэтому лучше использовать рекомендуемые бесшовные материалы.



В общественных зданиях, построенных до 1990 года, часто применялся наливной бетонный пол с мраморной крошкой. Если в вашей школе сохранились такие полы, не спешите их менять. Это хорошее покрытие, которое может прослужить еще много лет. Привести в порядок потерявшие должный вид старые бетонные полы можно легко с помощью шлифовки и полировки.

## Потолок

Рекомендуется использовать простой окрашенный потолок, подвесной плиточный потолок со скрытыми направляющими, подвесной гипсокартонный потолок. Не следует использовать натяжные потолки, многоуровневые гипсокартонные потолки, плиточные потолки с открытыми направляющими. Лучше всего выглядят однотонные потолки. Если в здании нет инженерных систем, которые необходимо скрыть, или толщины перекрытия достаточно для шумоизоляции, то не следует использовать подвесные потолки. В таком случае лучше оставлять простой окрашенный потолок. Подвесные системы занижают высоту и уменьшают пространство. Как правило, бюджетные подвесные потолки визуально выглядят плохо и использовать их без особой необходимости нет смысла.

### **Шумоизоляция**

В учебных помещениях для подавления шума можно применять акустические панели. Это могут быть как панели подвесного потолка, так и отдельные плиты (крепятся непосредственно к перекрытию). Лучшая акустика повышает эффективность обучения, снижает уровень стресса у детей и положительно влияет на физиологическое состояние преподавателей.

## Освещение

Рекомендуется использовать разнообразные простые лаконичные модели светильников прямоугольной или круглой формы. Допускается использование светильников нестандартной формы. Особенно актуально это в рекреациях, холлах, лекториях. Для освещения учебных помещений используются исключительно светильники рассеянного света. Не следует использовать встраиваемые точечные светильники как основное освещение. Для точечной подсветки зон лучше подойдут поворотные светильники на кронштейне.



Примеры хороших современных моделей светильников



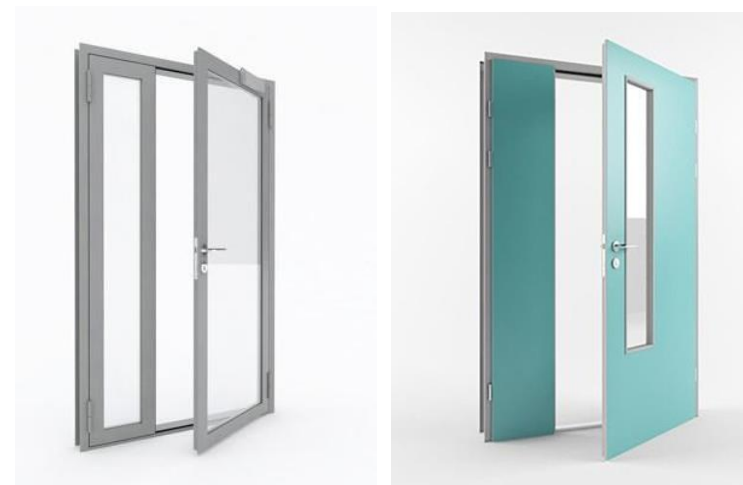
## Двери

Двери для школьных помещений следует использовать из серий специализированных дверей для общественных зданий. Они могут быть сплошными, прозрачными, с прямоугольными или круглыми окнами. Хорошо подойдут простые белые двери или двери цвета светлого дерева. Но можно использовать однотонные двери и других цветов, если это оправдано общим дизайном. Поверхность двери должна быть гладкая, без филенок и резных узоров.

Не следует устанавливать низкокачественные пластиковые двери и двери со сложным дизайном, предназначенные для жилых помещений. Недорогой и более удачный аналог белой пластиковой двери – дверь из ЛДСП по типу «финка». Также следует обратить внимание на фурнитуру двери. Ручки должны быть округлых правильных форм. Не подойдут ручки с узким хватом и различных вычурных форм.



**Хорошо**  
Ручка со сгруглениями и широким хватом



**Хорошо**  
Однотонные двери с лаконичной поверхностью



**Хорошо**  
Простая ламинированная дверь по типу «финка»

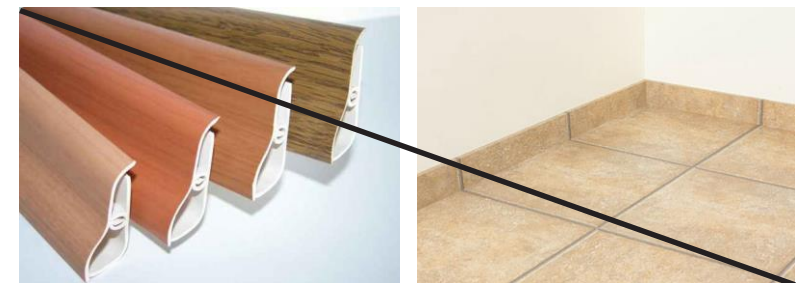
## Плинтус

Плинтус рекомендуется выбирать из металла, МДФ или дерева. Не стоит самостоятельно изготавливать плинтус из плитки: для этого существуют специальные керамогранитные профили. Также не стоит использовать плинтусы из ПВХ со сложным профилем и фактурой под дерево. Если покупать пластиковый плинтус, то это должен быть простой плинтус (белый или серый) с прямым профилем из качественного пластика.



### Хорошо

Плинтусы из металла, МДФ, дерева с прямоугольным профилем



### Плохо

Низкокачественный плинтус из ПВХ. Плинтус, изготовленный из нарезанной керамогранитной плитки